

Ponencia para Enduc 8

Título: Proyecto de Ética para estudiantes de universidades católicas: EDUETICA.

Autor: Silvia Corbalán

Introducción

Basándonos en las experiencias de la enseñanza de las materias teológicas en la currícula de las distintas carreras que se dictan en las universidades católicas, presentamos un proyecto realizado durante el cursado de la Maestría de Diseño, Gestión y Dirección de Proyectos de la Universidad Miguel de Cervantes de España. El mismo fue realizado por profesionales del ámbito teológico y de ingeniería, que reunieron información sobre el modo en que las materias teológicas tienen una inclusión curricular, académica, pastoral y social en las diferentes carreras, donde los alumnos son muchas veces sólo receptores de conocimientos.

Este proyecto fue planificado y estudiado durante dos años (2012-2014), guiado por profesionales de Latinoamérica, presentado por un equipo de docentes de Ecuador y Argentina, y corregido por otros de Perú, Chile, El Salvador, Colombia, y de otros países de habla hispana.

La problemática que planteamos es ¿cómo se puede lograr que las materias teológicas se relacionen con la carrera específica del alumno por medio de un proyecto multidisciplinar que abarque todo el cursado? ¿Cómo se puede lograr que la Pastoral Universitaria abarque transversalmente los espacios académico-curriculares, de tal modo que no actúe como un departamento individual, sino colectivo e influyente en la capacitación de los alumnos?

Ante estas preguntas, vemos un desafío que nos moviliza a proponer este proyecto que integre a todas las materias (o a la mayoría) para llegar a la meta de la “formación integral de los jóvenes”. No estamos hablando de bloques que conforman un todo, sino de un todo que se presenta a los alumnos en forma armónica. Y para ello es necesaria una planificación, una gestión y una evaluación de proyectos que integren los conocimientos áulicos con su proyección social.

Nuestro proyecto se llama EDUETICA, ya que elegimos una rama de la teología que pueda englobar más fácilmente a todas las materias y carreras. La ética cristiana puede ser un facilitador que integre desde los valores humanocristianos, sin oposiciones aún de pensamientos con otras connotaciones religiosas. Teniendo en cuenta que muchos de los alumnos y profesores que trabajan en la universidad católica, no son practicantes de la religión o pertenecen a otros credos, elegimos la Ética como punto en común, sin dejar de dar el mensaje del Evangelio de Jesucristo.

Guiados por las palabras de nuestro Papa Francisco, nos animamos a presentar este proyecto.

“Por tanto, la teología que desarrollan ha de estar basada en la Revelación, en la Tradición, pero también debe acompañar los procesos culturales y sociales, especialmente las transiciones difíciles. En este tiempo, la teología también debe hacerse cargo de los conflictos: no sólo de los que experimentamos dentro de la Iglesia, sino también de los que afectan a todo el mundo y que se viven por las calles de Latinoamérica. No se conformen con una teología de despacho. Que el lugar de sus reflexiones sean las fronteras. Y no caigan en la tentación de pintarlas, perfumarlas, acomodarlas un poco y domesticarlas¹”.

PROPUESTA DE UN SISTEMA SOLUCIÓN Y DE LA/S UNIDAD/ES OPERATIVA/S CAPAZ DE PROPORCIONAR EL SERVICIO²

1.1. Presentación del sistema seleccionado.

1.1.1. Descripción del sistema que se propone y de los aspectos esenciales que puedan definirse en este momento.

Descripción General del Sistema:

El sistema es un conjunto de proyectos sociales que tengan como base la ética cristiana integrando todas las materias de las carreras que se dictan en la universidad. El sistema debe funcionar en el tiempo asignado al proyecto, complementando los conocimientos teóricos con las actividades prácticas del docente a cargo. Se plantea además un trabajo en conjunto de definición de contenidos entre coordinadores curriculares de carrera y Pastoral Universitaria (unidad operativa del sistema).

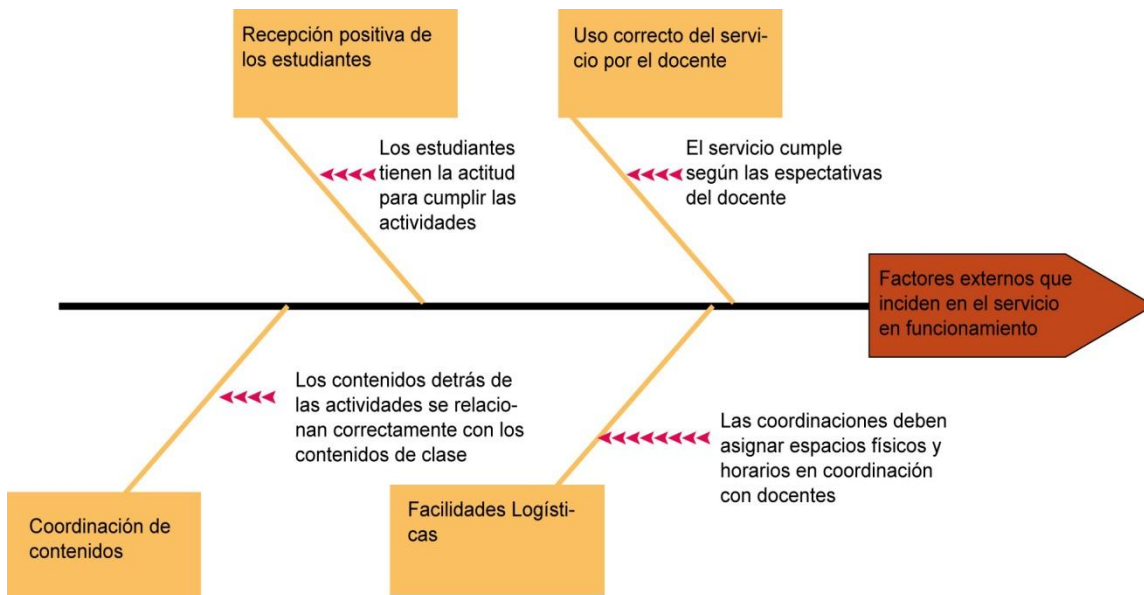
Este sistema de actividades está dirigido a estudiantes, entre los 18 y 25 años (como base) que estén cursando distintas carreras, para lo cual se cuenta con la estructura académica de la Universidad (Coordinaciones de Carrera), los gestores del proyecto (encargados además de supervisar el diseñado y producción), así como el equipo de coordinación de contenidos, conformado por el departamento de Pastoral Universitaria y Docentes a cargo de programación curricular de cada carrera.

¹ PAPA FRANCISCO, *Carta al Arz. Mario Poli por los cien años de la UCA*, Vaticano, 3 de marzo 2015.

² Cf. FUNDACIÓN UNIVERSITARIA IBEROAMERICANA, *Conceptos básicos en Proyectos*, Bs.As., Funiber, 2013, 4-31. Cf. FUNDACIÓN UNIVERSITARIA IBEROAMERICANA, *Propuesta del proyecto real*, Bs.As., Funiber, 2013, 2-8.

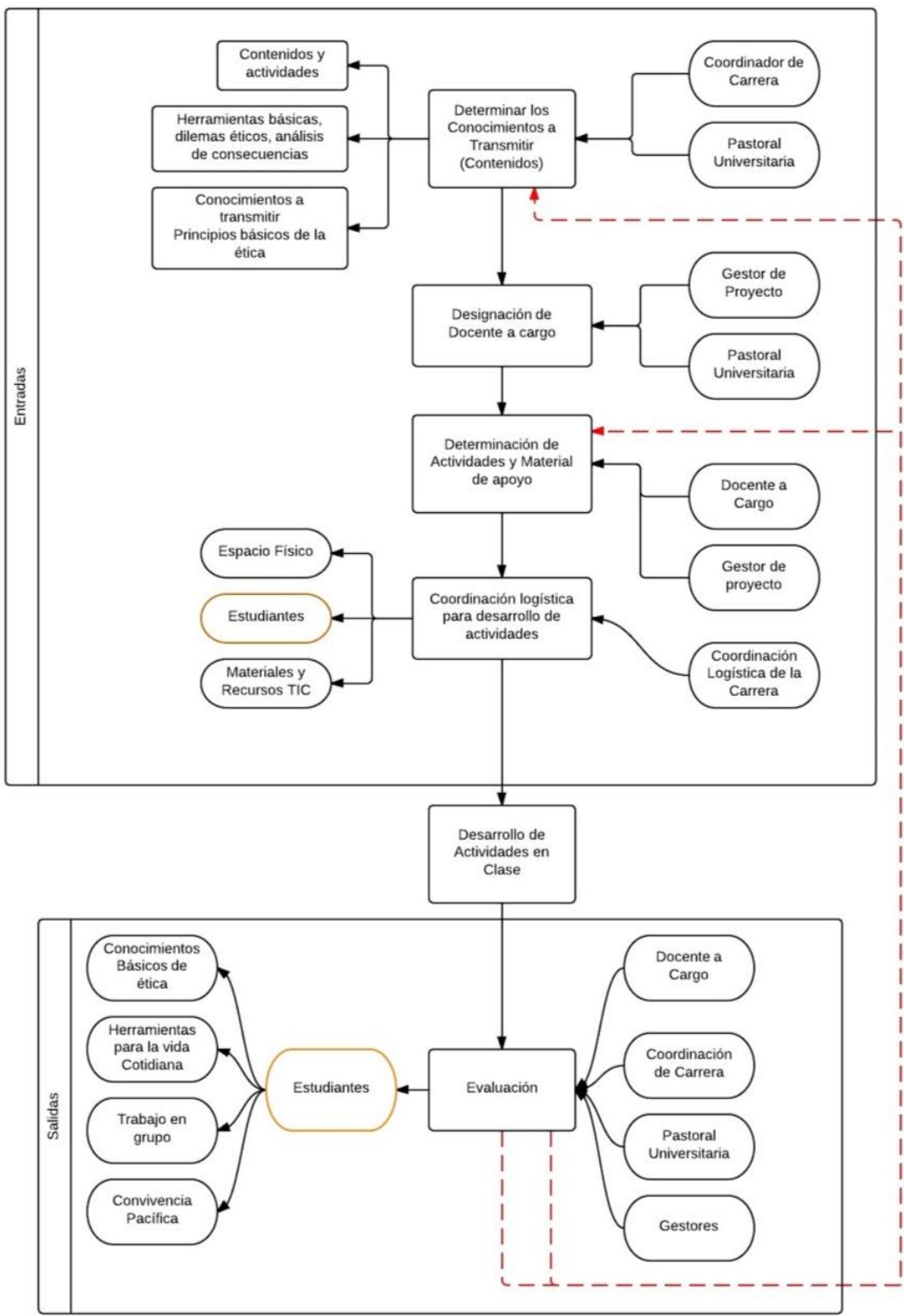
1.2. Descripción genérica de la/s unidad/es operativas seleccionada/s.

1.2.1. Los factores externos con incidencia.

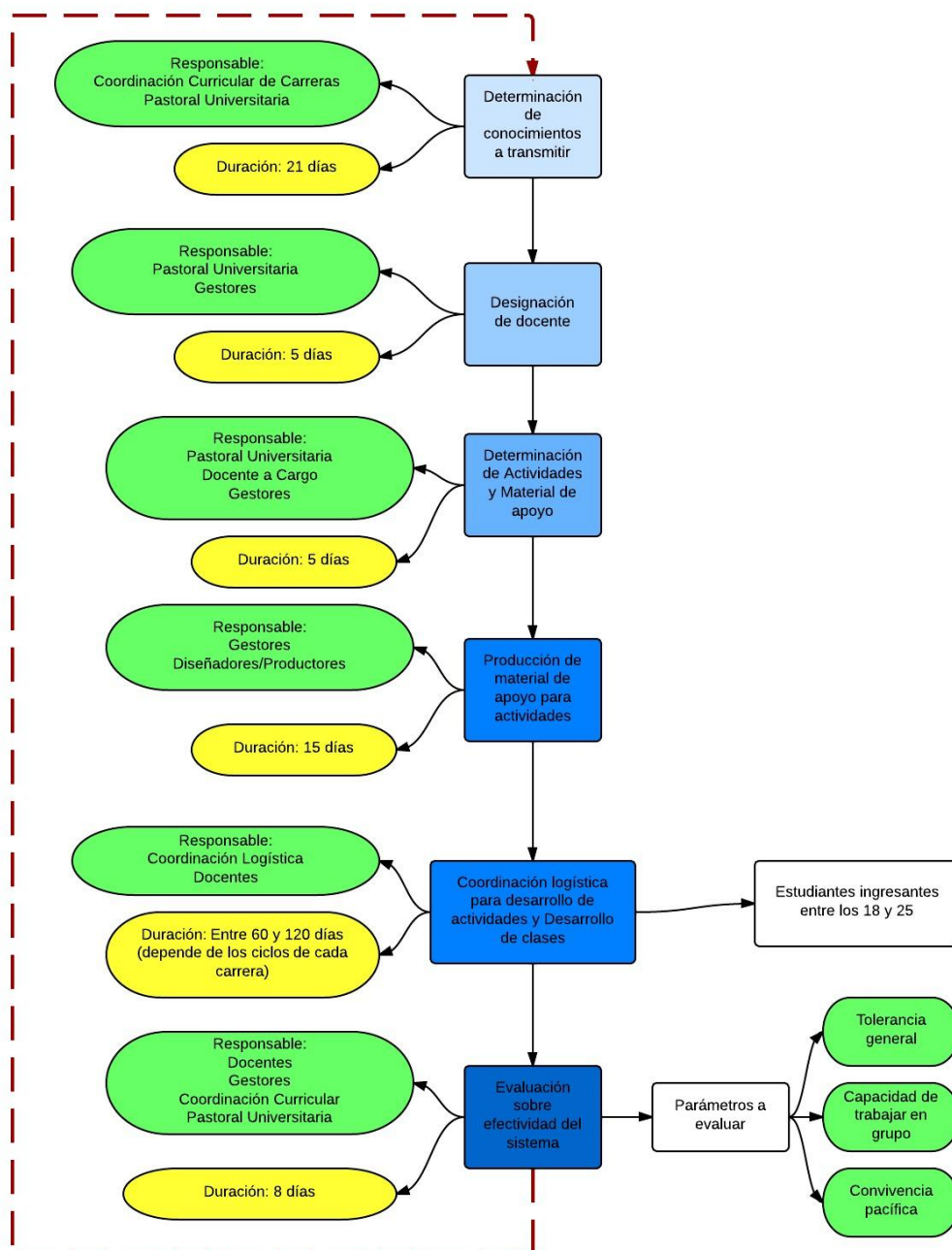


1.2.2. La composición interna del sistema propuesto:

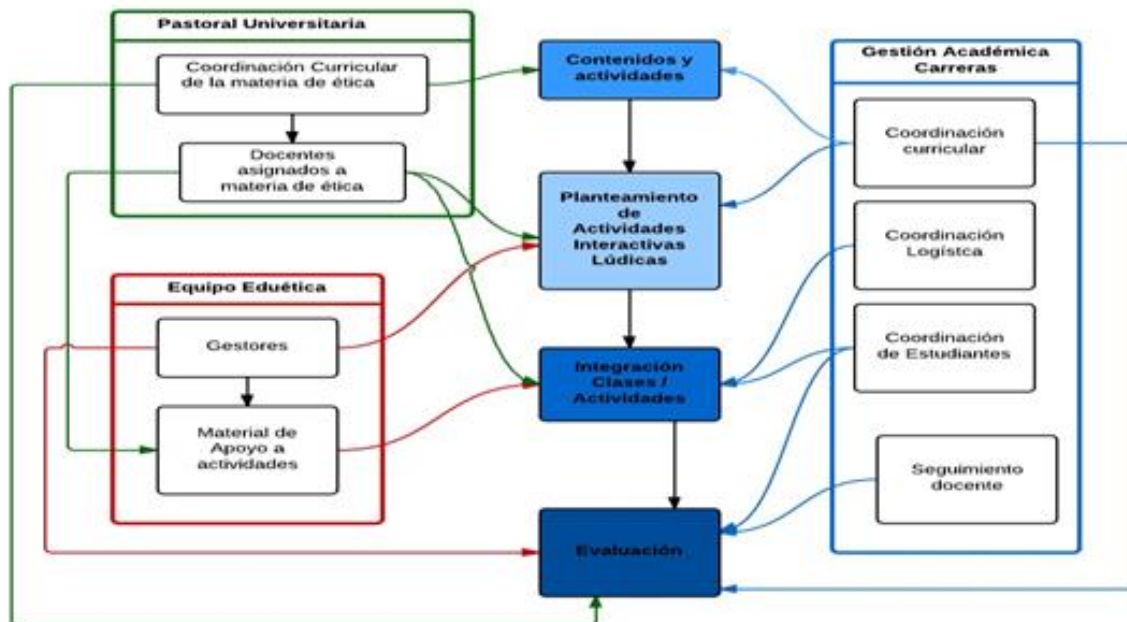
1.2.2.1. Diagramas cualitativos del funcionamiento interno.



1.2.2.2. Diagramas cuantificados de los flujos internos.



1.2.2.3. Diagrama de relaciones entre los subsistemas componentes.



1.2.3. Flexibilidad y adaptabilidad del sistema seleccionado con respecto al servicio deseado por los usuarios relevantes³.

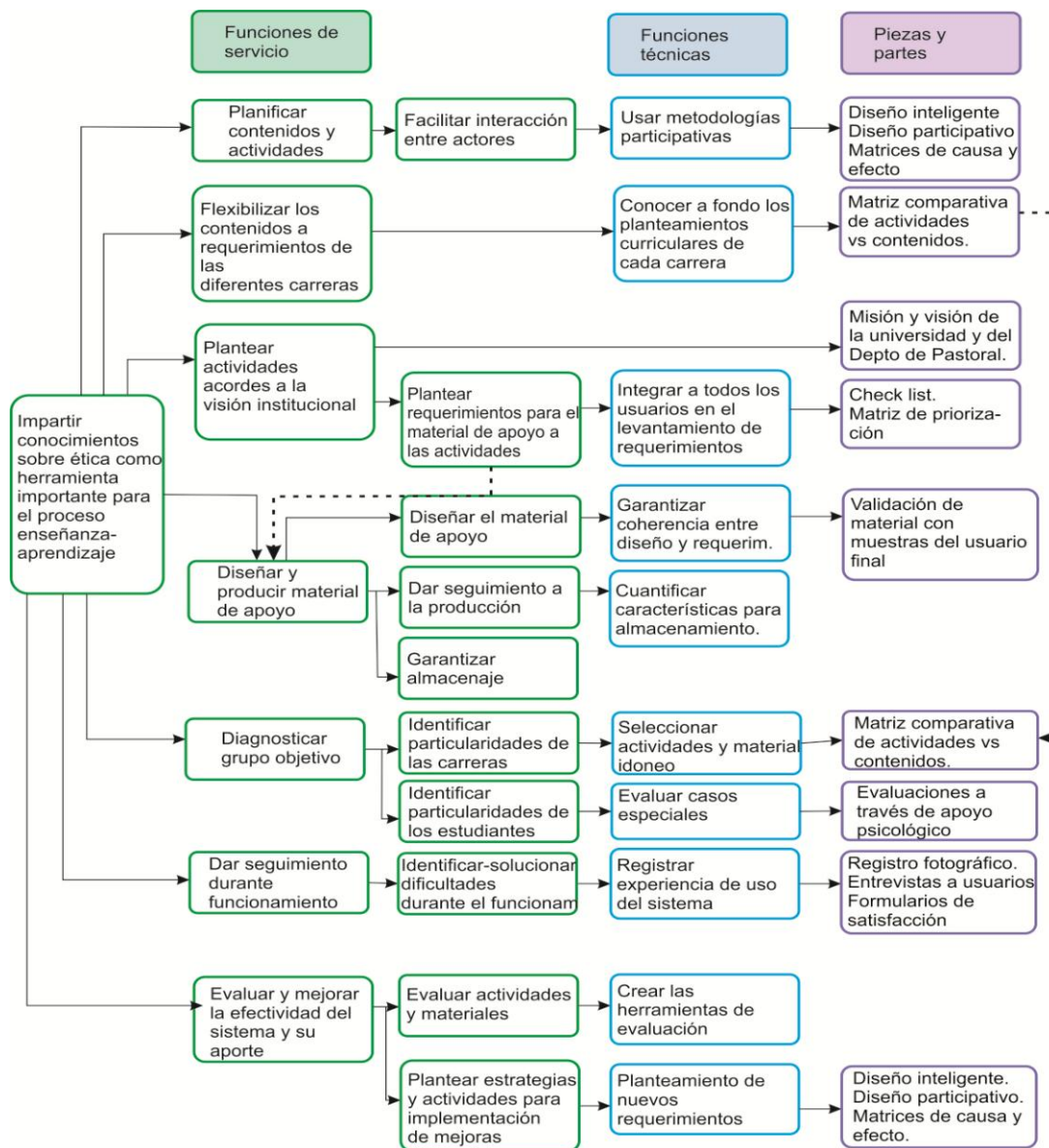
Variaciones en las entradas al sistema		
Posibles cambios en las entradas	Variables de evaluación de funcionamiento	Variables de corrección interna Acciones / Decisiones de gobierno interno necesarias para la continuidad del sistema
Alta rotación de docentes y capacitación constante.	Capacitación permanente de docentes	Disponer de una lista de docentes en espera y que posiblemente puedan participar
Trabajo con alumnos que tengan conflictos personales y sociales profundos	Control de los trabajos realizados en los contenidos	Llevar registros de las formas y calidad de los ejercicios éticos
Cambios en contenidos	Incorporación de nuevas bibliografías	Afrontar problemas de capacidad de producción en referencia a la demanda (número de unidades)

Variaciones en las salidas o resultados		
Posibles cambios en las salidas o resultados	Variables de evaluación o control de resultados	Variables de intervención externa Acciones / Decisiones de gobierno externo necesarias para la continuidad del sistema
Los estudiantes obtendrán conocimientos básicos prácticos, entendiendo a la ética como una herramienta que aporte a su vida cotidiana, más allá de ser un conocimiento teórico o dogma religioso.	Rúbrica de evaluación tenga un porcentaje alto de comprensión.	Registrar en base de datos todos los aciertos de la rúbrica. Nuevas publicaciones del proyecto para promocionar más el sistema entre los alumnos y profesores
Incorporación de nuevos	Cumplimiento	Revisar periódicamente la incorporación de

³ cf. FUNDACIÓN UNIVERSITARIA IBEROAMERICANA, El servicio deseado y las condiciones de prestación, Bs.As., Funiber, 2013, 4-29.

proyectos en la carrera que ayuden a la toma de decisiones.	satisfactorio de sus actividades. Elevar su promedio académico.	bibliografía sobre ética. Retroalimentar con docentes nueva incorporación de investigaciones y códigos éticos específicos
Nuevos requerimientos para evaluación de carreras	Mantener contacto con carreras	Recopilar nuevos requerimientos para la evaluación de estudiantes.

1.3. Árbol de las funciones del servicio a proporcionar.⁴



⁴ cf. FUNDACIÓN UNIVERSITARIA IBEROAMERICANA, Árbol de funciones, Bs.As., Funiber, 2013, 3-17. Cf. JAURNE BLASCO, *Árbol de funciones*, Departamento de Proyectos de Ingeniería, Barcelona, Universidad Politécnica de Cataluña, 2012, 1-12.

2. ASIGNACIÓN DE ACTIVIDADES, PUESTOS Y PERFILES DE TRABAJO A LOS OPERADORES DEL SISTEMA SELECCIONADO⁵.

2.1. Operadores del sistema seleccionado.

Unidad Operativa	Tarea	Puesto de trabajo	
		Denominación	Cantidad
Comité de Carrera	-Plantear contenidos acordes -Participar en la elección de actividades -Participar en la evaluación de actividades - Verificar el cumplimiento del documento microcurricular, Seguimiento Docente	Docente Coordinador Curricular de Carrera	1
Comité de Carrera	- Coordinar Espacios físicos y soportes tecnológicos - Coordinar estudiantes (listas, evaluaciones, etc)	Coordinador Logístico de Carrera y estudiantes	1
Pastoral Universitaria	- Plantear contenidos - Participar en la evaluación y retroalimentación de actividades -Coordinar la capacitación de los docentes.	Docente Coordinador Pastoral Universitaria	1
Pastoral Universitaria	- Capacitarse en actividades planteadas - Coordinar los contenidos propios de la materia con las actividades planteadas - Asignar docentes, tiempos y evaluaciones	Docente a cargo de cátedra	1
Eduética	- Plantear las actividades acordes a los contenidos de las carreras -Participar en la evaluación y	Gestores	3

⁵ Cf. FUNDACIÓN UNIVERSITARIA IBEROAMERICANA, Personas y cosas involucradas en la solución del problema, Bs.As., Funiber, 2013, 3-14.

	retroalimentación de actividades - Garantizar promoción y distribución de material - Implementar mejoras en actividades luego de evaluación		

2.2. Los perfiles de trabajo y sus condiciones

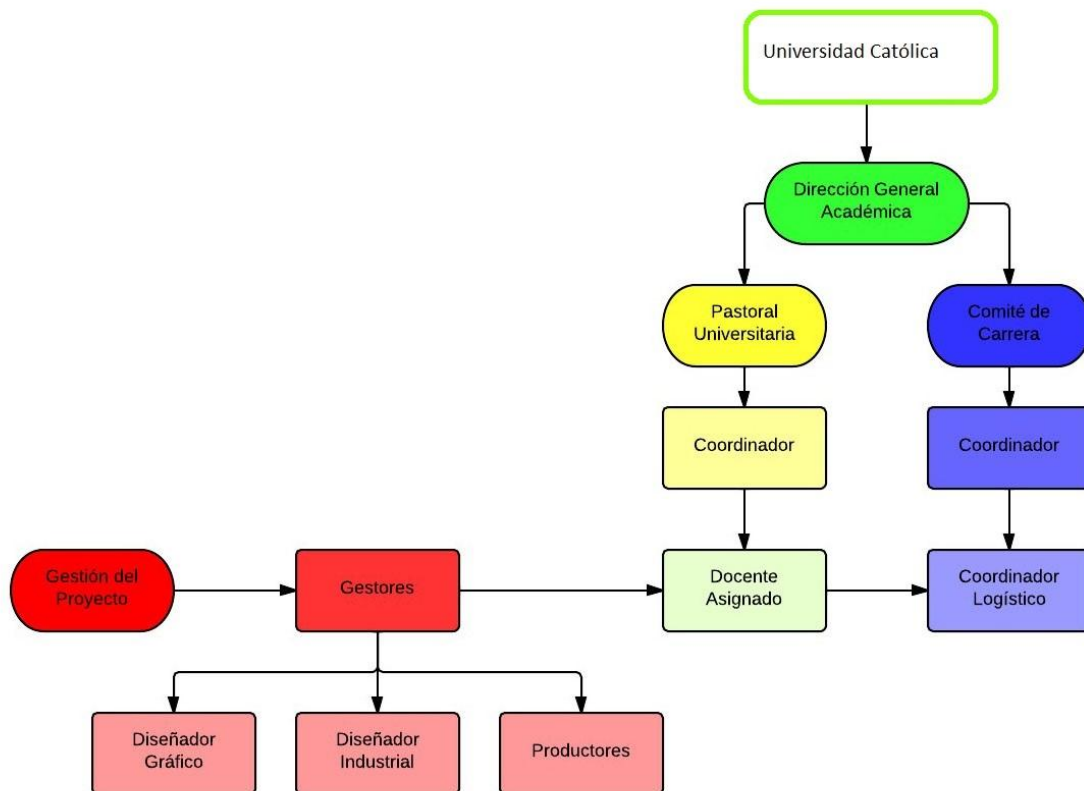
2.2.1. Características de formación

Puesto de trabajo	¿Acción directa / función de gobierno?	Características de formación requerida
Docente Coordinador Curricular de Carrera	Gobierno	Graduado en la carrera correspondiente. Maestría en el campo del conocimiento específico Experiencia en Gestión académica-curricular
Docente Coordinador Pastoral Universitaria	Gobierno	Graduado en la carrera afín: Teología, Filosofía Maestría en Docencia Universitaria, Especialización en ética aplicada Experiencia en Gestión académica
Coordinador Logístico de Carrera y Estudiantes	Directa	Docente graduado en la carrera correspondiente. Experiencia en gestión académica y logística
Docente a cargo de la cátedra	Directa	Graduado en la carrera afín: Teología, Filosofía Maestría en Docencia Universitaria, Experiencia en manejo de grupos y trabajo de clase.
Gestor	Gobierno/Directa	Experiencia en elaboración, gestión y evaluación de proyectos, manejo de recursos humanos y/o comunicación
Diseñador Gráfico	Directa	Graduado en Diseño Gráfico Experiencia en diseño de materia didáctico y actividades lúdicas
Diseñador Industrial	Directa	Graduado en Diseño industrial Experiencia en diseño de materia didáctico y actividades lúdicas

2.2.2. Cargas de responsabilidad de los operadores.

Puesto de trabajo	de	Responsabilidad
Docente Coordinador Curricular de Carrera		Contenidos a nivel de carrera Seguimiento docente microcurricular
Docente Coordinador Pastoral Universitaria		Contenidos a nivel institucional Asignación de docentes
Coordinador Logístico de Carrera y Estudiantes		Espacio físico Horarios Material de apoyo Estudiantes
Docente a cargo de la cátedra		Microcurriculares (contenidos) Estrategias de Enseñanza aprendizaje Actividades de clase
Gestor		Planteamiento de actividades Monitorear sistema Evaluación de funcionamiento
Diseñador Gráfico		Material gráfico de apoyo
Diseñador Industrial		Material objetual de apoyo

2.2.3. Esquema de relaciones



2.2.4. Complejidad y dificultad intrínseca. Carga de trabajo.

Puesto de trabajo	de	Carga física	Carga mental
Docente Coordinador Curricular de Carrera	de	Trabajo más bien intelectual. Puede causar agotamiento en lo físico	Carga mental alta, a cargo de documentación, reglamentación y negociación con varios actores
Docente Coordinador Pastoral Universitaria		Trabajo más bien intelectual. Puede causar agotamiento en lo físico	Carga mental alta, a cargo de documentación y reglamentación a nivel institucional. Negociación con varios actores.
Coordinador Logístico de Carrera y Estudiantes	de	La carga física es media. Implica movilizarse superficies grandes del campus.	Carga mental alta, a cargo de documentación, reglamentos y procedimientos.
Docente a cargo de la cátedra	de la	La carga física es media, interactúa y coordinar varios espacios	Carga mental alta, formación continua, organización académica y de comunicación
Gestor		La carga física es alta, coordinación de producción	Carga mental alta, encargado del proyecto,

	y distribución de materiales	coordinación de las actividades y actores. Manejo de documentación externa
Diseñador Gráfico	La carga física puede ser importante, Alta permanencia en su puesto de trabajo	Carga mental media, creatividad como insumo de su trabajo
Diseñador Industrial	La carga física es media, desplazamiento y seguimiento de la producción	Carga mental media, creatividad como insumo de su trabajo

2.3. Habilidades y destrezas

Puesto de trabajo	Habilidades y destrezas
Docente Coordinador Curricular de Carrera	Capacidad de Liderazgo Concertación y Negociación Alto Nivel de Comunicación
Docente Coordinador Pastoral Universitaria	Concertación y Negociación Habilidad para manejar y administrar documentos de varias carreras Alto Nivel de Comunicación
Coordinador Logístico de Carrera y Estudiantes	Capacidad para resolución de conflictos Manejo de Grupos Alto Nivel de Comunicación
Docente a cargo de la cátedra	Manejo de Grupos Empatía y cercanía con jóvenes Manejo de actividades en grupo
Gestor	Capacidad Proyectiva Trabajo bajo presión Alto Nivel de Comunicación Capacidad de Negociación
Diseñador Gráfico	Capacidad creativa
Diseñador Industrial	Capacidad Creativa

2.4. Riesgos para el sistema, prevención y corrección⁶.

Puesto de trabajo	Posibles errores en la realización de las tareas	Repercusiones sobre el sistema	Decisiones para la prevención y corrección
Docente Coordinador Curricular de Carrera	a. Falta de acuerdos mínimos para coordinación b. Falta de bibliografía sobre ética	a. Dificultad para el funcionamiento coordinado de las actividades b. Falta de discusión académica con Pastoral Universitaria	c. Determinación de alcances y beneficios de las actividades. Recopilación de validaciones b. Generación de listas de bibliografía básica previa a coordinación.
Docente Coordinador Pastoral Universitaria	c. Falla en la negociación	c. Generación de conflictos académicos con coordinadores	c. Generación de procedimientos de negociación a nivel académico
Coordinador Logístico de Carrera y Estudiantes	d. Manejo ineficiente de espacios y estudiantes	d. Falta de espacios para desarrollar actividades	d. Generación de sistemas automatizados de relación entre espacios, estudiantes y recursos
Docente a cargo de la cátedra	g. Falta en la capacidad para generar interés en los estudiantes h. Falta de capacidad para integrar las actividades en clase	g. Falta de interés de los estudiantes h. Ignorar a las actividades como recursos de trabajo en clase	g. Generación de perfiles de docentes. h. Planificación de Microcurriculares
Gestor	h. Falta de registro de requerimientos para mejora del sistema	h. El sistema no cuenta con retroalimentación	h. Generación de sistema de registro y retroalimentación para el planteo de mejoras
Diseñador Gráfico	i. Falta de capacidad para	i. El material gráfico no crea	i. Seguimiento continuo al proceso

⁶ Cf. FUNDACIÓN UNIVERSITARIA IBEROAMERICANA, Ergonomía en el Proyecto, Bs.As., Funiber, 2013, 5-92. Cf. FUNDACIÓN UNIVERSITARIA IBEROAMERICANA, Fiabilidad del Proyecto, Bs.As., Funiber, 2013, 3-29.

	brindar soluciones creativas y cumplimiento de requerimientos	identificación con los usuarios	de diseño
Diseñador Industrial	j. Falta de capacidad para brindar soluciones creativas y cumplimiento de requerimientos	j. El material de respaldo no crea identificación con los usuarios y/o no presenta el uso esperado	j. Seguimiento continuo al proceso de diseño

Conclusión

La presentación de este proyecto ha intentado sólo proponer un modo de interacción entre la formación ético-teológica y la capacitación funcional de la carrera para los alumnos que cursan en las universidades católicas. También puede aplicarse en relación con otras instituciones de nivel superior o empresariales, unificando proyectos y metas. Esto es valioso para el trabajo en equipo de tal manera que se conforme una comunidad educativa dentro y fuera del ámbito universitario.

Algo clave que no se ha presentado en este proyecto es el material de trabajo en cuanto a los contenidos a tener en cuenta y a promocionar con los proyectos. Sólo se mostró una dinámica de participación y de consolidación de equipos multifuncionales dentro de la universidad. Por eso, los gestores del proyecto y los promotores del mismo, deben tener amplio conocimiento de las enseñanzas de Jesucristo, para no focalizarse sólo en un trabajo disciplinar con actividades sin contenidos profundos y cristianos.

Finalmente doy a conocer, que la base de este trabajo fue realizado junto a dos profesionales de Ecuador: Isabel Hernández y Freddy Alvear.

BIBLIOGRAFÍA PRIMARIA

FUNDACIÓN UNIVERSITARIA IBEROAMERICANA, Ergonomía en el Proyecto, Bs.As., Funiber, 2013, 5-92.

FUNDACIÓN UNIVERSITARIA IBEROAMERICANA, Fiabilidad del Proyecto, Bs.As., Funiber, 2013, 3-29.

FUNDACIÓN UNIVERSITARIA IBEROAMERICANA, Conceptos básicos en Proyectos, Bs.As., Funiber, 2013, 4-31.

FUNDACIÓN UNIVERSITARIA IBEROAMERICANA, Personas y cosas involucradas en la solución del problema, Bs.As., Funiber, 2013, 3-14.

FUNDACIÓN UNIVERSITARIA IBEROAMERICANA, El servicio deseado y las condiciones de prestación, Bs.As., Funiber, 2013, 4-29.

FUNDACIÓN UNIVERSITARIA IBEROAMERICANA, Árbol de funciones, Bs.As., Funiber, 2013, 3-17.

FUNDACIÓN UNIVERSITARIA IBEROAMERICANA, Propuesta del proyecto real, Bs.As., Funiber, 2013, 2-8.

FUNDACIÓN UNIVERSITARIA IBEROAMERICANA, Presentación del proyecto, Bs.As., Funiber, 2013, 2-11.

JAUANE BLASCO, *Árbol de funciones*, Departamento de Proyectos de Ingeniería, Barcelona, Universidad Politécnica de Cataluña, 2012, 1-12.

BIBLIOGRAFÍA CONSULTADA

ALIBERTI, Carlos Antonio. *Análisis financiero de proyectos de inversión*. Buenos Aires: Fondo Editorial del Consejo Profesional de Ciencias Económicas de la Ciudad Autónoma de Buenos Aires, 2007.

BAUDRILLARD J., *El sistema de los objetos*, México, Siglo veintiuno editores, 1999.

DONDIS, D., *La sintaxis de la imagen*, Barcelona, Gustavo Gili, 1989.

FERRER E., *Los lenguajes del color*, México, FCE, 1999.

FRASCARA, J., *El poder de la imagen*, Buenos Aires, Infinito, 1999.

MEIER, B., *Programa Cátedra en Enseñar ética a los jóvenes. Trabajar con universidades*, Berlín, Transparency International, 2004, 17-24.

KEPE, S., *El lenguaje de la visión*, Buenos Aires, Infinito, 1976.

KNAPP, L. M., *La comunicación no verbal*, Barcelona, Piados, 1980.

PEREZ, R., *Estrategias de comunicación*, Barcelona, La crujía, 2001.

SAPAG CHAIN, Nassir y Reinaldo SAPAG CHAIN. *Preparación y evaluación de proyectos*. 4° ed. Santiago de Chile, Chile: Mc Graw Hill, 2000.

SEMYRAZ, Daniel. *Preparación y evaluación de proyectos de inversión*. Buenos Aires: Osmar Buyatti, 2006.

WONG, W., *Fundamentos del diseño*, Barcelona, Gustavo Gilli, 1985.

ZIMMERMANN, Y., *Del diseño*, Barcelona, Gustavo Gilli, 1998.